

Automatische Einstellung

Schließen Sie immer nur den zu programmierenden SEE RC an die Netzspannung an! Der SEE RC darf nur eingebaut in der Welle programmiert werden. Der Motor ist ab Werk mit der oberen Endlage vorprogrammiert, so dass zum Abschluss nur noch die untere Endlage programmiert werden muss, siehe Punkt 3. Im Bedarfsfall kann der Motor komplett gelöscht werden (RESET). Dann muss die unten beschriebene Inbetriebnahme- und Endlageneinstellung erneut durchgeführt werden.

1. Antrieb an die Spannungsversorgung anschließen

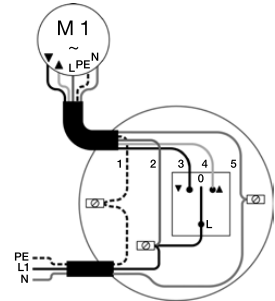
Bitte beachten Sie die Sicherheitsanweisungen in der Original-Bedienungsanleitung!

Achtung: Errichten, Prüfen, Inbetriebsetzen und Fehlerbehebung der Anlage darf nur von einer Elektrofachkraft durchgeführt werden (IEC 60364ff / VDE 0100ff)!

Möglichkeiten der Endlagen-Einstellung:

- mit einem beliebigen commeo-Sender
- mit dem Einstellschalter für Funkantriebe
- im **automatischen Einstellmodus** mit einem beliebigen bedrahteten Schalter

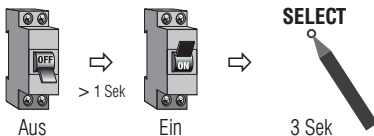
- 1 = PE, gelb-grün
- 2 = L1, braun
- 3 = Phase 1, schwarz
- 4 = Phase 2, grau
- 5 = N, blau



2. Commeo-Inbetriebnahme / Einstellung per Funk

Um Einstellungen im Empfänger vornehmen zu können, muss der Empfänger mit einem Sender im SELECT-Modus ausgewählt werden. Im SELECT-Modus besteht immer nur eine Verbindung zu einem Empfänger. Nur dieser kann gefahren und eingestellt werden.

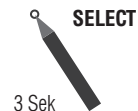
2.1 Empfängerauswahl mit nicht eingelerntem Sender



1. Netzspannung für min. 2 s unterbrechen und die Empfänger können in den nächsten 4 Min. gefunden werden
2. SELECT-Taste des Senders für 3 s drücken. Der Sender befindet sich im SELECT-Modus.

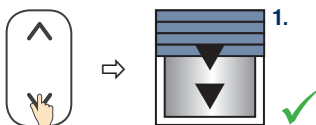
Nachdem der SELECT-Modus gestartet wurde, beginnt die Status-LED zu blinken und der Sender sucht die Empfänger. Ein grünes Leuchten der Status-LED zeigt an, dass Empfänger gefunden wurden und die Status-LED blinkt langsam orange. Der erste Empfänger macht eine kurze Bestätigungsfahrt. Wurden keine Empfänger gefunden, wird dies durch ein rotes Leuchten der Status-LED angezeigt.

2.2 Empfängerauswahl mit eingelerntem Sender



1. Kanal des Senders wählen, auf dem Empfänger eingelernt ist
2. SELECT-Taste des Senders für 3 s drücken, die Status-LED muss nun langsam orange blinken

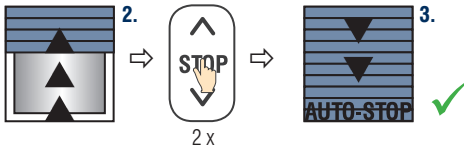
3. Prüfen und Ändern der Drehrichtung



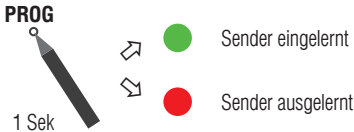
1. AB-Taste drücken, Behang muss abwärts fahren

Schnellanleitung SEE RC

als Ergänzung zur Original-Bedienungsanleitung



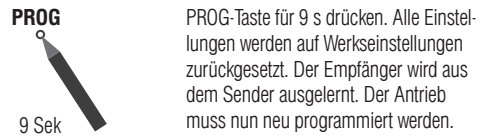
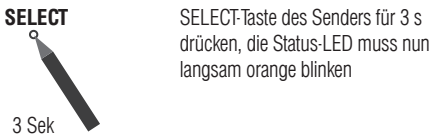
2. Führt Behang in Auf-Richtung, die Stopp-Taste 2 x schnell betätigen, um die Zuordnung zu ändern. Danach die Zuordnung zur Fahrrichtung testen.
3. AB-Taste drücken, Antrieb stoppt automatisch in der unteren Endlage und führt eine kurze Entlastungsfahrt aus. Beide Punkte sind gespeichert. Nach 3 Fahrten werden die Endlagen endgültig übernommen, d.h. der Antrieb führt im Betrieb am unteren Endpunkt keine Entlastung mehr aus.
4. PROG-Taste des Senders für 1 s drücken, die Status-LED leuchtet kurz grün auf



SELECT-Modus wieder verlassen, hierfür die SELECT-Taste für 3 s drücken (Inbetriebnahme ist nun durchgeführt)

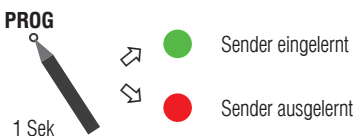
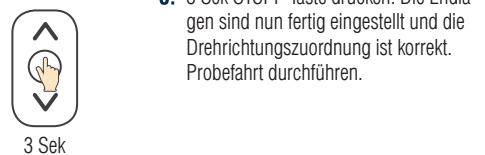
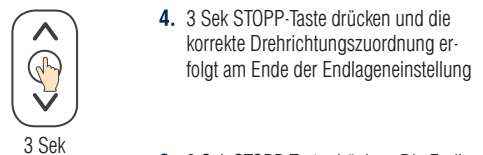
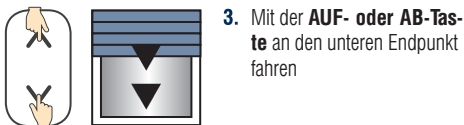
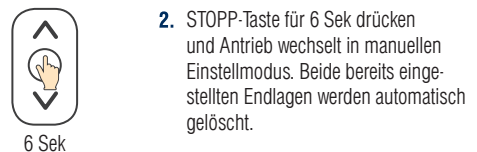
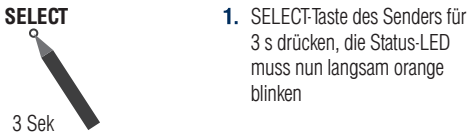
Eine zweimalige Fahrtunterbrechung signalisiert den automatischen Einstellmodus. Der SEE findet seine Endpunkte automatisch

4. Rücksetzen des Antriebs auf Werkseinstellung



Manuelle Einstellung

5. Untere und obere Endlage fest gespeichert



7. PROG-Taste des Senders für 1 s drücken, die Status-LED leuchtet kurz grün auf

SELECT-Modus wieder verlassen, hierfür die SELECT-Taste für 3 s drücken